



石家庄铁道大学  
SHIJIAZHUANG TIEDAO UNIVERSITY

网络精品课程

VB  
程序  
设计

## 第3章 VB语言基础

# 数据输入输出

主讲：韩立华



# 目录

- ◆ 1. 数据输出—Print方法
- ◆ 2. 数据输入—InputBox函数
- ◆ 3. 消息对话框函数

VB  
程序  
设计

# 1. 数据输出—Print方法

## ◆ 数据输出的多种方法

- 利用Label、text等控件；
  - 利用MsgBox语句和Msgbox函数；
  - 利用Print方法：
- ◆ Print方法在窗体、图片框、立即窗口以及打印机上输出文本数据或表达式的值。
  - ◆ 语法： [ <对象名称>. ] Print [ 定位函数 ] [ <表达式列表> ] [ 分隔符 ]



# 1. 数据输出—Print方法

[<对象名称>. ] Print [定位函数] [<表达式列表>]  
[分隔符]

- (1) 对象若缺省，则在窗体上输出。
- (2) 定位函数：指定输出的位置。
  - ①Tab(n)：从最左端算起第n列处显示。
  - ②Spc(n)：显示n个空格后，输出数据。
- (3) 表达式列表：要输出的数值或字符串表达式。当表达式省略时，将输出一个空行。

# 1. 数据输出—Print方法

[<对象名称>. ] Print [定位函数] [<表达式列表>]  
[分隔符]

(4) 分隔符：输出各项之间的分隔，指定输出后光标的定位，表示输出后不换行。可以用分号和逗号。

- ①分号（；）：表示光标定位在上一个显示的字符的后面。
- ②逗号（，）：表示光标定位在上一个打印区的开始位置处，一般每隔14列为一个打印区。

# 1. 数据输出—Print方法

## 【例3-4】打印工资数据：



2015年2月份工资		
员工编号	姓名	工资
001	张利	3000
002	王强	3200
003	张建民	4000

### 1.打印大标题：

**Print**

**Font.Size = 14**

**Font.Name = "华文行楷"**

**Print Tab(15); Year(Date) & "年" & Month(Date) & "月份工资"**

**Print**

VB  
程序  
设计



# 1. 数据输出—Print方法

## 【例3-4】打印工资数据



2015年2月份工资		
员工编号	姓名	工资
001	张利	3000
002	王强	3200
003	张建民	4000

## 2.打印字段名:

**Font.Size = 11**

**Font.Name = "宋体"**

**Print Tab(4); "员工编号"; Tab(15); "姓名"; Tab(25); "工资"**

**Print Tab(4); String(28, "-")**

# 1. 数据输出—Print方法

## 【例3-4】打印工资数据



2015年2月份工资		
员工编号	姓名	工资
001	张利	3000
002	王强	3200
003	张建民	4000

### 3.打印每行内容:

```
Print Tab(5); "001"; Tab(15); "张利"; Tab(25); 3000
```

```
Print Tab(5); "002"; Tab(15); "王强"; Tab(25); 3200
```

```
Print Tab(5); "003"; Tab(15); "张建民"; Tab(25); 4000
```



# 1. 数据输出—Print方法

## 【例3-4】打印工资数据

4.思考：打印如下图所示的形式，如何修改代码？

Form1

2015年2月份工资

员工编号	姓名	工资
001	张利	3000
002	王强	3200
003	张建民	4000

Form1

2015年2月份工资

员工编号	姓名	工资
001	张利	3000
002	王强	3200
003	张建民	4000

VB  
程序  
设计

## 2. 数据输入—InputBox函数

### ◆ 数据输入的多种方法：

- 直接赋值给变量：Username=“hlh”
- 使用文本框(Text)控件：Username=Text1.Text
- 通过InputBox函数获得输入的数据。

### ◆ 格式：

- ◆ InputBox(<提示内容> [, <对话框标题>] [, <默认内容>] [, <X坐标位置, Y坐标位置>])
- ◆ InputBox(“请输入圆的半径：”, “提示”, 5)



### 3. 消息对话框函数MsgBox

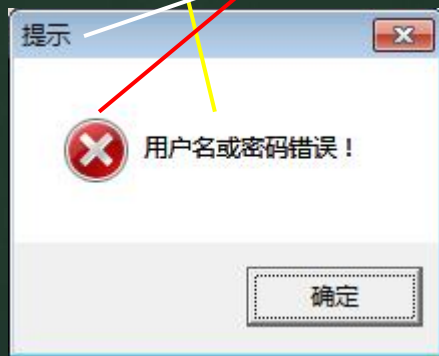
- ◆ 回忆例2-1: MsgBox "登录成功!"
- ◆ 消息对话框的用处:
  - ① 提示错误 (例如: 密码错误)
  - ② 询问选项 (例如: 要保存吗)
  - ③ 告知执行结果 (例如: 修改成功)

格式:

- ◆ MsgBox <消息内容> [, <对话框类型>] [, <对话框标题>]
- ◆ <变量名>=MsgBox (<消息内容> [, <对话框类型>] [, <对话框标题>])

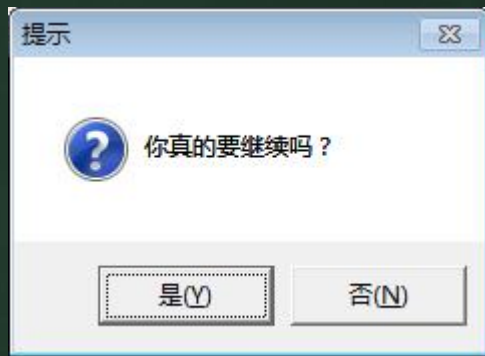
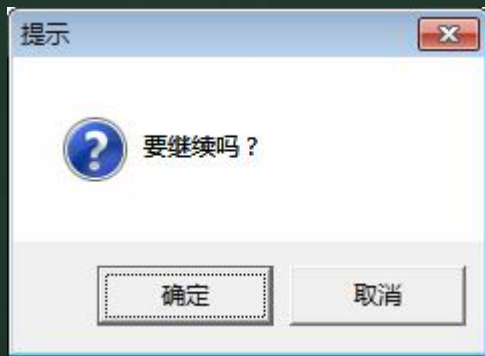
### 3. 消息对话框函数MsgBox

- ◆ MsgBox <消息内容> [, <对话框类型>] [, <对话框标题>]
- ◆ MsgBox "用户名或密码错误!", vbCritical, "提示"



### 3. 消息对话框函数MsgBox

- ◆ MsgBox <消息内容> [, <对话框类型>] [, <对话框标题>]
- ◆ MsgBox "用户名或密码错误!", vbCritical, "提示"
- ◆ MsgBox "欢迎登录!", vbInformation, "提示"
- ◆ MsgBox "要继续吗?", vbOKCancel + vbQuestion, "提示"
- ◆ MsgBox "你真的要继续吗?", vbYesNo + vbQuestion, "提示"

VB  
程  
序  
设  
计

### 3. 消息对话框函数MsgBox

- ◆  $\langle \text{变量名} \rangle = \text{MsgBox} (\langle \text{消息内容} \rangle [\langle \text{对话框类型} \rangle] [\langle \text{对话框标题} \rangle])$
- ◆  $i = (\text{MsgBox} \text{ "要继续吗?"}, \text{vbOKCancel} + \text{vbQuestion}, \text{"提示"})$
- ◆ 根据用户选择的不同按钮来确定程序执行的流程。

## 5、单元小结

- ◆ 1. 数据输出—Print方法
- ◆ 2. 数据输入—InputBox函数
- ◆ 3. 消息对话框函数Msgbox

本单元结束，谢谢！

